

# 大腸鏡檢查 注意事項



門診護理組 製作

諮詢專線：(04)7113456#8080

讚美專線：0809-055215

住址：彰化市中山路一段366號

服務專線：04-7113456



彰化基督教醫療財團法人  
**漢銘基督教醫院**

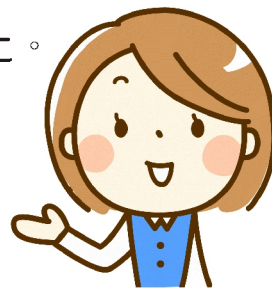
CHANGHUA CHRISTIAN MEDICAL FOUNDATION  
HANMING CHRISTIAN HOSPITAL

制定日期：2021年03月

修訂日期：2026年06月(三版)

51500-單張-中文-014-03

一、檢查前三天建議食用**低渣飲食**，避免油炸食物或辣油，建議每天飲水量在 2000mL 以上。



二、藥物是否停用原則：

1. **降血壓藥物**：不需停藥。
2. 所有口服藥物，均須與瀉藥間隔至少 **1小時**。
3. **抗凝血劑**或**抗血小板藥物**依建議：
  - 不需停藥
  - 需停 \_\_\_\_\_ (藥名)，  
期間 \_\_\_\_\_
4. 降血糖藥物需停藥日期：
  - a. 胰島素前一天 \_\_\_\_\_ 晚上打半量，  
當天 \_\_\_\_\_ 不打。
  - b. **降血糖口服藥物**，前一天 \_\_\_\_\_  
晚上開始停。
  - c. 以下降血糖口服藥物，停3天  
(含檢查日) \_\_\_\_\_。

Dapagliflozin 10mg  
(Forxiga福適佳)



Canagliflozin 100mg  
(Canaglu可拿糖)



Empagliflozin 25mg  
(Jardiance 恩排糖)



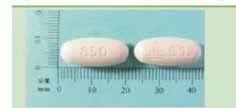
Ertugliflozin 5mg  
(Steglatro穩適妥)



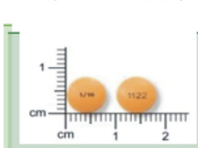
Dapagliflozin 10mg  
+ Metformin XR 1000  
(Xigduo釋多糖)



Empagliflozin 12.5mg  
+ metformin 850mg  
(Jardiance-Duo 恩美糖)



Dapagliflozin 10mg  
/Saxagliptin 5mg  
(QTERN控糖穩)



Empagliflozin 25mg  
/Linagliptin 5mg  
(Glyxambi 糖順平)



Ertugliflozin 15mg  
/Sitagliptin 100mg  
(Steglujan釋糖健)



三、檢查當天須帶健保卡、門診掛號單及檢查同意書，需由成年家屬陪同，依排程時間至檢查中心 (030診)報到。

四、檢查當天，請勿安排或從事其它工作。檢查結束，請休息 1-2小時再離院，需由成年家屬陪同返家，切勿自行開車或騎車，以免發生危險。

五、檢查前注意事項諮詢或更改時間：  
週一至週五 /8:00-21:00  
週六 /8:00-12:00  
電話：(04)7113456 轉 8080  
逾期視為放棄。

# 大腸鏡檢查清腸瀉藥一般服用說明 (如醫師有特殊指示，請依醫師指示服用)

藥品名稱	上午檢查者	下午2點以後檢查者
Dulcolax樂可舒 或Through便通樂	1.樂可舒(或便通樂)，於 <b>前一天</b> _____ <b>中午12點</b> 服用_____顆。 2.第一包，於 <b>前一天</b> _____ <b>下午5點</b> 倒入150ml冷開水中攪拌5分鐘至完全溶解成半透明狀後服用，服藥一小時後，每隔半小時補充250mL水分，約1250mL~2000mL (250mL X 5-8杯)。 3.第二包，於 <b>當天</b> _____ <b>早上4點</b> 服用，調法同上，服藥半小時後，每隔半小時補充250mL水分，直達750mL (約250mL X 3杯)。	1.樂可舒(或便通樂)，於 <b>前一天</b> _____ <b>中午12點</b> 服用_____顆。 2.第一包，於 <b>前一天</b> _____ <b>下午5點</b> 倒入150ml冷開水中攪拌5分鐘至完全溶解成半透明狀後服用，服藥一小時後，每隔半小時補充250mL水分，約1250mL~2000mL (250mL X 5-8杯)。 3.第二包，於 <b>當天</b> _____ <b>早上9點</b> 服用，調法同上，服藥半小時後，每隔半小時補充250mL水分，直達750mL (約250mL X 3杯)。
Bowklean 保可淨散劑		
如有服用四環黴素與fluoroquinolone類抗生素、鐵、Digoxin、chlorpromazine與penicillamine請於服用此清腸劑前2小時或後6小時使用		
Dulcolax樂可舒 或Through便通樂	1.樂可舒(或便通樂)，於 <b>前一天</b> _____ <b>中午12點</b> 服用_____顆。 2.第一包，於 <b>前一天</b> _____ <b>下午5點</b> ，加1000mL冷開水攪拌溶解，1小時內分次喝完(約15分鐘喝250mL)。 3.第二包，於 <b>當天早上</b> _____ <b>4點</b> 服用，調法同上，1小時內分次喝完。	1.樂可舒(或便通樂)，於 <b>前一天</b> _____ <b>中午12點</b> 服用_____顆。 2.第一包，於 <b>當天早上</b> _____ <b>7點</b> ，加1000mL冷開水攪拌溶解，1小時內分次喝完(約15分鐘喝250mL)。 3.第二包，於 <b>當天早上</b> _____ <b>9點</b> 服用，調法同上，1小時內分次喝完。
GI Klean 腸見淨粉劑		
<b>注意事項</b>	1.檢查前3天建議食用低渣飲食。 2.檢查前一天建議食用無渣流質飲食。 3.檢查當天早餐禁食，可喝水至檢查報到前2小時。 4.水份以透明無渣飲料為宜，禁止食用豆漿、牛奶、果汁。	1.檢查前3天建議食用低渣飲食。 2.檢查前一天建議食用無渣流質飲食 3.檢查當天早餐5-6點可食用無渣流質飲食，當天午餐禁食，可喝水至檢查報到前2小時。 4.水份以透明無渣飲料為宜，禁止食用豆漿、牛奶、果汁。

## 自我評量(是非題)

- ( ) 1. 檢查前三天建議食用低渣飲食。
- ( ) 2. 檢查前，大便需解至完全清澈。
- ( ) 3. 檢查結束即可離院，自行開車沒有問題。

參考資料：

吳宗翰、李岳霖、李妍慧、方冠傑(2022)·大腸鏡檢查前之腸道準備·臨床醫學月刊，89(3)，183-192。

彰基肝膽胃腸科、護理部 (2026)·大腸鏡檢查前注意事項(第十一版)·衛教單張。

藥物圖片來源：彰化基督教醫院藥品辨識查詢系統。

題 號	1	2	3
解 答	0	0	X